



MANUAL DE INSTRUÇÕES

UNIDADE DE FILTRO REGULADOR E LUBRIFICADOR DE AR



Imagens meramente ilustrativas. Informações sujeitas a alterações sem aviso prévio. Todos os direitos são reservados a José Murília Bozza Comércio e Indústria Ltda.

MODELOS

3032-C

LUBRIFIL 1/4"

FL-2000

LUBRIFIL 1/2"

ATENÇÃO

Leia atentamente e entenda todas as instruções antes de iniciar a operação. O não cumprimento das normas de segurança e outras precauções básicas podem resultar em lesão corporal grave. Esse manual contém detalhes de instalação, operação e manutenção do equipamento. Caso esse equipamento apresente alguma não conformidade, encaminhe-o para a assistência técnica autorizada BOZZA mais próxima ou entre em contato conosco: 0800 019 5050.

DESCRIÇÃO GERAL

Unidade de filtro regulador e lubrificador de ar são acessórios para o tratamento e regulação de ar comprimido. São utilizados para controlar a vazão, pressão e lubrificação de equipamentos pneumáticos.

MODELOS

3032-C	Regulador de ar com entrada e saída 1/4" NPT. Permite regular a pressão até 135 PSI.
FL-2000	Filtro regulador de ar com entrada e saída 1/4" NPT. Contém filtro para eliminar impurezas do ar e permite regular a pressão até 135 PSI.
LUBRIFIL 1/4"	Filtro regulador de ar com lubrificador pneumático possui entrada e saída 1/4" NPT. Contém filtro para eliminar impurezas do ar e copo dosador de óleo, permite regular a pressão até 135 PSI.
LUBRIFIL 1/2"	Filtro regulador de ar com lubrificador pneumático possui entrada e saída 1/2" NPT. Contém filtro para eliminar impurezas do ar e copo dosador de óleo, permite regular a pressão até 135 PSI.

INFORMAÇÕES TÉCNICAS 3032-C

Regulação de pressão	7,25 - 130 PSI
Vazão de ar	650 L/min
Rosca de entrada	Rosca fêmea 1/4" NPT
Rosca de saída	Rosca fêmea 1/4" NPT
Rosca manômetro	Rosca fêmea 1/8" NPT
Temperatura máxima	60°C
Temperatura mínima	5°C

INFORMAÇÕES TÉCNICAS FL-2000

Regulação de pressão	7,25 a 130 PSI
Vazão de ar	650 L/min
Rosca de entrada	Rosca fêmea 1/4" NPT
Rosca de saída	Rosca fêmea 1/4" NPT
Rosca manômetro	Rosca fêmea 1/8" NPT
Temperatura máxima	60°C
Temperatura mínima	5°C
Compatibilidade	Óleo diesel e querosene

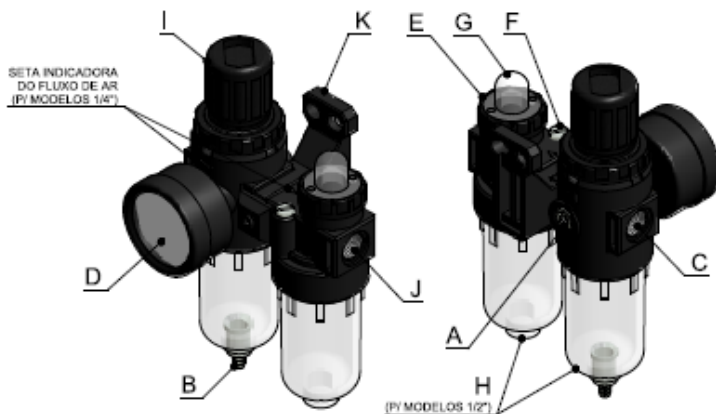
INFORMAÇÕES TÉCNICAS LUBRIFIL 1/4"

Regulagem de pressão	7,25 - 125 PSI
Vazão de ar	650 L/min
Rosca de entrada	Rosca fêmea 1/4" NPT
Rosca de saída	Rosca fêmea 1/4" NPT
Rosca manômetro	Rosca fêmea 1/8" NPT
Temperatura máxima	60°C
Temperatura mínima	5°C
Filtro de ar	40 µ

INFORMAÇÕES TÉCNICAS LUBRIFIL 1/2"

Regulagem de pressão	7,25 - 130 PSI
Vazão de ar	1400 L/min
Rosca de entrada	Rosca fêmea 1/2" NPT
Rosca de saída	Rosca fêmea 1/2" NPT
Rosca manômetro	Rosca fêmea 1/4" NPT
Temperatura máxima	60°C
Temperatura mínima	5°C
Filtro de ar	40 µ

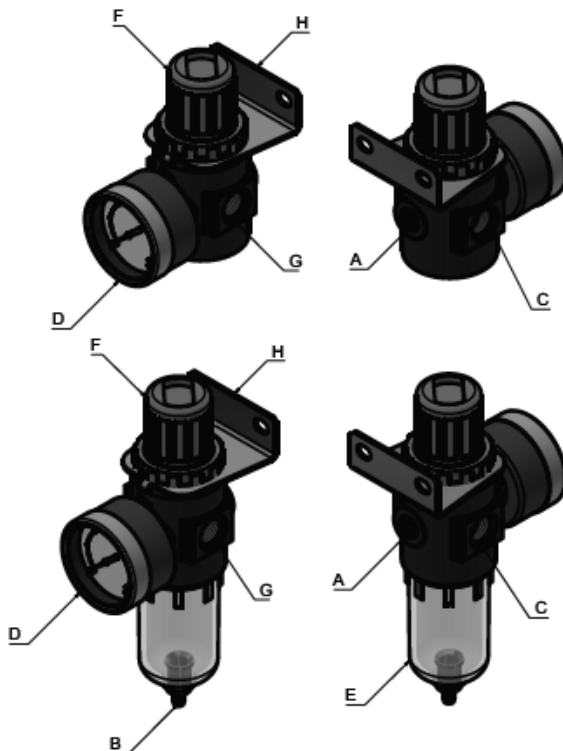
COMPOSIÇÃO LUBRIFIL 1/4" – 1/2"



- A. BUJÃO** - utilizado caso exista a necessidade de inversão do manômetro;
- B. DRENO MANUAL** - utilizado para remoção do condensado e impurezas acumuladas no interior do copo, realize esta drenagem com uma leve pressão de dedo sobre a lateral do dreno. Realize esta operação periodicamente e sempre com o conjunto pressurizado;

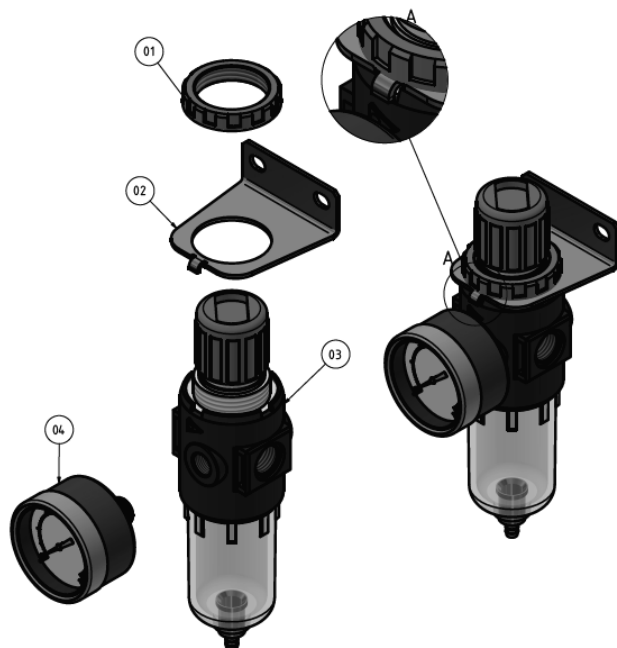
- C. **CONEXÃO DE ENTRADA** - entrada de ar comprimido proveniente da rede de distribuição.
- D. **MANÔMETRO** - deve ser rosqueado na posição correta sem apertos excessivos para não provocar danos ao equipamento;
- E. **MANIPULO** - efetua a regulagem do óleo lubrificante, até que se consiga uma, gota de óleo a cada ciclo completo do equipamento;
- F. **BUJÃO DE REPOSIÇÃO** - acesso para reposição de óleo lubrificante do reservatório de óleo (Fechar o sistema de ar comprimido e fazer o dreno manual do AR antes de fazer este procedimento).
- G. **CÚPULA VISORA** – permite a visualização da quantidade de gotas estabelecidas pela regulagem do Parafuso de Regulagem;
- H. **PROTECTOR DE COPO** - (para modelo 1/2") para sua remoção gire-o para direita ou esquerda efetuando uma pequena pressão com a mão para baixo, pressionando o botão vermelho. Para recolocá-lo faça a operação inversa. (Para modelo de 1/4") para sua renovação gire para esquerda até a remoção completa do copo, faça a limpeza. Para recoloca-lo coloque o anel de vedação na borda do copo e faça a operação inversa);
- I. **MANOPLA DE REGULAGEM** - observando a seta indicativa na parte superior, podemos aumentar ou reduzir a pressão de trabalho. (Puxar manopla para cima para destravar a manopla, regule o processo e pressione a manopla para travar);
- J. **CONEXÃO DE SAÍDA** - saída do ar regulado e lubrificado;
- K. **SUPORTE DE FIXAÇÃO** - faça a fixação do conjunto pelo suporte e mantenha-o na posição vertical.

COMPOSIÇÃO LUBRIFIL 1/4" – 1/2"



- A. **BUJÃO** - utilizado caso exista a necessidade de inversão do manômetro;
- B. **DRENO MANUAL** - utilizado para remoção do condensado e impurezas acumuladas no interior do copo. Realize esta drenagem com uma leve pressão de dedo sobre a lateral do **dreno**. **Realize esta** operação periodicamente e sempre com o conjunto pressurizado;
- C. **CONEXÃO DE ENTRADA** - entrada de ar comprimido proveniente da rede de distribuição;
- D. **MANÔMETRO** - deve ser rosqueado na posição correta sem apertos excessivos para não provocar danos ao equipamento;
- E. **COPO** - para sua remoção gire-o para direita ou esquerda efetuando uma pequena pressão com a mão para baixo, pressionando o botão vermelho. Para recolocá-lo faça a operação inversa. Remova-o somente para limpeza;
- F. **MANOPLA DE REGULAGEM** - observando a seta indicativa na parte superior, podemos aumentar ou reduzir a pressão de trabalho. (Puxar manopla para cima para destravar a manopla, regule o processo e pressione a manopla para travar);
- G. **CONEXÃO DE SAÍDA** - saída do ar regulado;
- H. **SUPORTE DE FIXAÇÃO** - faça a fixação do conjunto pelo suporte e mantenha-o na posição vertical.

MONTAGEM BÁSICA



Remova o anel de fixação (01) e insira o suporte de fixação (02). Utilize a trava (conforme a imagem "A") para a orientação do suporte conforme desejar. Insira o anel de fixação (01) para travar o suporte (02) *. Insira o Manômetro (04) no corpo do regulador (03).

*Realize o procedimento somente se deseja fixar o regulador na parede.

ATENÇÃO

- Os copos e a cúpula visora, devem ser limpos somente com água e sabão neutro;
- Evite a instalação do conjunto de preparação de ar, com copos em policarbonato em ambientes com uso de óleo sintético ou com contaminação de aerossóis ou vapores que possam atacar a estrutura do policarbonato;
- O óleo recomendado deve ser mineral, sem aditivos, com viscosidade SAE 10 ou ISO 32;
- Reabastecer o copo até 10 mm antes do nível máximo.

PRECAUÇÕES DE SEGURANÇA

EPI'S NECESSÁRIOS PARA OPERAÇÃO

Utilize luvas, óculos de segurança, protetor auricular, botas de segurança, capacete, máscara e roupas adequadas para sua segurança.



RISCO DE MAU USO DO EQUIPAMENTO PARA LUBRIFICAÇÃO

- O mau uso do equipamento pode causar acidentes ou mau funcionamento;
- Leia todos os manuais de instrução, adesivos e etiquetas antes de operar o equipamento;
- Use o equipamento apenas para seu propósito pretendido. Se você não tiver certeza, contate seu distribuidor;
- Não altere ou modifique o equipamento. Use apenas peças e/ ou acessórios genuínos;
- Não exceda a pressão máxima de trabalho do equipamento;
- Use fluidos que sejam compatíveis com o equipamento adquirido;
- Não use solventes com as seguintes substâncias: 1,1,1-tricloroetano, cloreto de metileno, solvente de hidrocarboneto halogenado ou fluidos contendo estes solventes em equipamento de alumínio pressurizado. Tal uso poderia resultar em uma reação química com a possibilidade de explosão;
- Manuseie as mangueiras com cuidado. Não puxe as mangueiras para movimentar o equipamento;
- Mantenha as mangueiras longe das áreas de tráfego, extremidades afiadas, peças móveis e/ou superfícies quentes;
- Não levante, movimente ou derrube equipamento enquanto pressurizado;
- Utilize sempre todos EPI'S adequados e necessários ao seu trabalho antes do manuseio e instalação do equipamento;
- Cumpra todos os regulamentos locais, estaduais e nacionais aplicáveis referentes a incêndio, instalações elétricas, ar comprimido e segurança do trabalho.
- Utilize somente ar comprimido proveniente de compressor de ar, nunca utilize outros gases ou ar comprimido de cilindros para operar o seu equipamento.

RISCO DE INCÊNDIO E EXPLOSÃO

- Aterramento inadequado, ventilação ruim, chamas abertas ou faíscas podem resultar em condições perigosas, incêndio ou explosão causando lesões graves ao operador;
- Se identificar alguma faísca estática ou se você sentir um choque elétrico enquanto opera este equipamento, interrompa o abastecimento imediatamente. Não use o equipamento até identificar e corrigir o problema;
- Mantenha a área de dispensação livre de detritos, solventes, panos, gasolina e produtos inflamáveis;
- Não fume na área de lubrificação.

RISCO DE INJEÇÃO NA PELE

- Não aponte a saída do produto ou a válvula de controle de óleo a ninguém, ou a qualquer parte do corpo;
- Não coloque a mão ou os dedos na extremidade da saída de ar;
- Não pare ou desvie vazamentos com sua mão, corpo, luva ou um pano;
- Não use um bico flexível, mangueiras ou válvulas de baixa pressão com este equipamento;
- Aperte todas as conexões do equipamento antes de operar do equipamento;
- Verifique as mangueiras, tubos e acoplamentos diariamente. Substitua peças desgastadas ou danificadas imediatamente;
- Não repare acoplamentos, mangueiras ou válvulas de alta pressão, substitua o componente completo.

LESÃO PARA PELE

- Evite lesões por fluidos pressurizados ou respingos acidentais da válvula sempre que você:
- For instruído a aliviar a pressão;
- Verificar, limpar ou realizar manutenção em qualquer equipamento do sistema;
- Instalar ou limpar dispositivos e componentes do equipamento.

PROCEDIMENTO DE ALÍVIO DE PRESSÃO

- Desligue o compressor, interrompendo o fluxo para o regulador e desacople a entrada de ar.

RISCO DE PEÇAS MÓVEIS

- Não opere o equipamento com peças soltas ou mal apertadas;
- Antes de realizar manutenção neste equipamento, aliviar a pressão da linha de modo a evitar que o equipamento inicie inesperadamente.

ALERTA

- Cada dispositivo possui uma pressão máxima de trabalho diferente. Para reduzir o risco da pressão excedida, certifique-se da pressão máxima de trabalho de cada acessório.. A pressão nominal no sistema não pode exceder a pressão máxima de nenhum acessório, pois pode ocasionar acidentes, mau funcionamento e danos graves ao equipamento.

MANUTENÇÃO

- A linha de produtos Bozza é fabricada com materiais de alta qualidade para garantir que o equipamento seja seguro e de baixa manutenção. Seguindo as orientações contidas neste manual os equipamentos terão a sua vida útil prolongada.
- Para garantir a segurança e a confiabilidade dos equipamentos, sugerimos que diariamente o operador realize inspeções para verificar se o produto apresenta alguma anomalia. Caso identifique alguma irregularidade aconselhamos que um profissional qualificado realize a desmontagem, reparo e montagem do equipamento.
- Antes de qualquer inspeção, limpeza ou manutenção, certifique-se que procedimento de alívio de pressão foi executado corretamente.
- Para a limpeza do equipamento, utilize um pano umedecido com detergente neutro. Não limpe a parte interna do equipamento e não permita que qualquer outro fluido entre em contato com a parte interna do equipamento, essa ação pode causar contaminação do equipamento.

ATENÇÃO

- **ATENÇÃO!** Nunca exceda a pressão máxima do regulador estipulada na seção de “Informações técnicas”, essa ação pode acarretar perda de garantia do equipamento e danos graves ao operador;
- **ATENÇÃO!** Não utilize seu equipamento com fluidos incompatíveis;
- Não manuseie ou movimentar os reguladores quando o mesmo estiver em operação, sempre realize o procedimento de despressurização para desacoplar o ar comprimido;
- Nunca desmonte o regulador sem ter realizado o treinamento de manutenção do equipamento;
- Nunca aponte a saída de ar para qualquer parte do seu corpo, faça o manuseio com segurança mantendo afastado braços, pernas, olhos e demais partes do seu corpo;
- Sempre utilize todos os EPI's para manusear seu regulador;
- Sempre trabalhe com atenção e segurança no seu ambiente de trabalho. Verifique diariamente se o equipamento está em boas condições ou se existem vazamentos, procure identificar possíveis pontos que possam causar algum acidente ou trabalho perigoso;
- Sempre utilize ar comprimido de boa qualidade e evite contaminá-la com impurezas no abastecimento ou transferência (cavacos, estopas, panos, etc.);

GARANTIA

GARANTIA

- A Bozza assegura a qualidade de seus produtos, comprometendo-se a reparar ou substituir, conforme os períodos estipulados neste documento de garantia. Quaisquer itens que apresentem falhas de material, fabricação ou montagem, quando usados ou mantidos em condições normais de operação.

PRAZO DE VALIDADE

- A garantia para os produtos está sujeita aos prazos detalhados na tabela disponível no site: www.bozza.com. Para consultar essas informações, visite a seção de “Suporte” e a página dedicada à “Garantia dos Produtos”;
- Qualquer eventual defeito identificado neste equipamento deve ser imediatamente reportado à Assistência Técnica Autorizada Bozza mais próxima de sua residência. Os detalhes de contato e endereço podem ser localizados na lista disponível no site do fabricante (www.bozza.com) ou obtidos através do serviço de atendimento ao consumidor da Bozza (SAC) 0800 019 5050.

IMPORTANTE

Para solicitar atendimento no período de garantia, é necessário dispor dos seguintes documentos:

1. Nota fiscal de compra;
2. Número de série do produto;
3. Modelo do equipamento.

- Uma vez obtida a autorização da fábrica ou da Assistência Técnica Autorizada, o produto deverá ser encaminhado para análise. É imprescindível que o envio seja acompanhado da nota fiscal de remessa para conserto, bem como uma cópia da nota fiscal de compra. As despesas de frete devem ser arcadas pelo remetente.

FATORES QUE ANULAM A GARANTIA DE FÁBRICA

- Defeitos ou danos resultantes do uso inadequado/acidente do produto por parte do consumidor;
- Produtos cujo número de série tenha sido removido, adulterado ou tomado ilegível;
- Produtos que não estejam acompanhados por uma cópia da nota fiscal de compra ou que possuam nota fiscal incompatível com o número de série;
- Defeitos e danos decorrentes da utilização de fluidos, graxas, óleos e combustíveis não compatíveis com o produto;

- Produtos operados fora dos limites máximos especificados;
- Defeitos e danos causados por fenômenos naturais (como enchentes, maresia, etc.) ou exposição excessiva ao calor;
- Produtos que estejam sujeitos a mau uso, negligência, alterações, modificações ou reparos realizados por indivíduos ou entidades não autorizadas pela Bozza;
- Uso inadequado do produto, resultando em fissuras, corrosão, arranhões ou deformação do item, bem como danos em componentes ou partes.

A GARANTIA FORNECIDA NÃO INCLUI COBERTURA PARA:

- Custos relacionados à instalação do equipamento, incluindo peças, acessórios e mão de obra;
- Despesas de deslocamento e/ou envio do produto para reparo à fábrica ou à Assistência Técnica Autorizada;
- Problemas de funcionamento ou falhas resultantes de interrupções no fornecimento de energia elétrica ou ar comprimido;
- Despesas associadas ao transporte, peças, materiais e mão de obra necessários para preparar o local de instalação do equipamento (por exemplo, instalações elétricas, conexões hidráulicas e elétricas, alvenaria, aterramento, sistema de ar comprimido, etc.);
- Substituição de itens ou componentes que sofreram danos devidos a incidentes durante o transporte e/ou manipulação, arranhões, ou impactos causados por fenômenos naturais;
- Substituição ou troca de peças e componentes sujeitos a desgaste natural ou danos causados por uso inadequado. Esses componentes não são fornecidos com os equipamentos, mas necessários para interligação das unidades e que se aplicam a própria montagem do sistema;
- Substituição ou troca de peças resultantes de procedimento de limpeza inadequados, incluindo a aplicação de produtos químicos, solventes, água excessiva ou substâncias abrasivas.

**Em caso de dúvidas
Entre em contato com nosso SAC.
0800 019 5050**



ESTAMOS + CONECTADOS

SIGA:

@Bozzaoficial

Fabricado por:

JOSÉ MURÍLIA BOZZA

Comércio e Indústria Ltda.

CNPJ: 61.103.669/0001-01

R. Tiradentes, 931- CEP: 09780-001

São Bernardo do Campo - SP - Brasil

Fone: +55 (11) 2179-9966

E-mail: bozza@bozza.com | Site: www.bozza.com

REV.: 02/2024